

()

i

.

.

ii

.

.

.

.





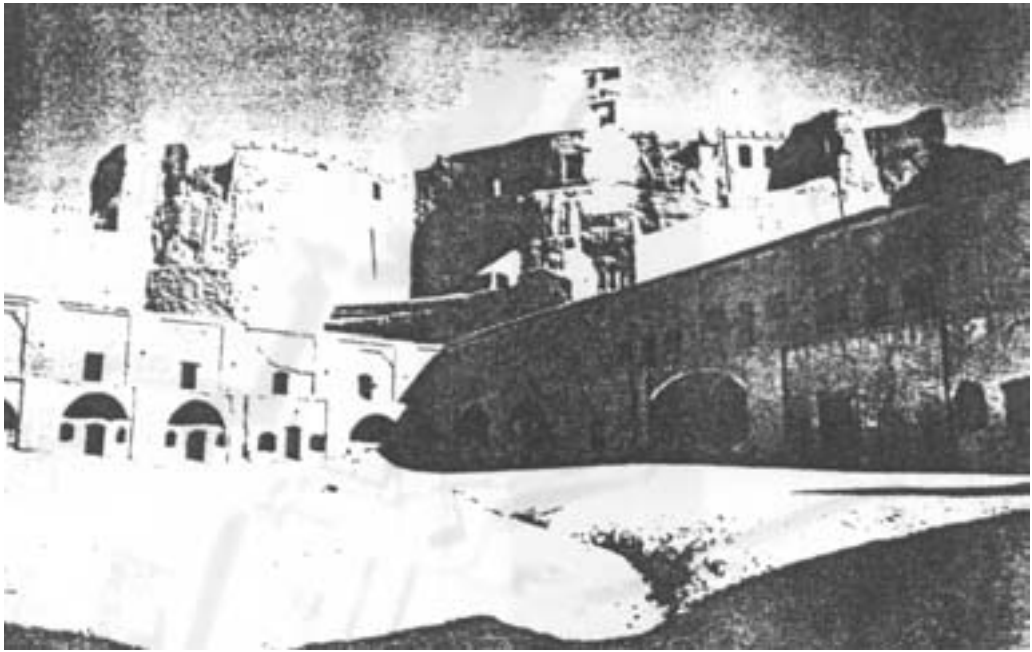


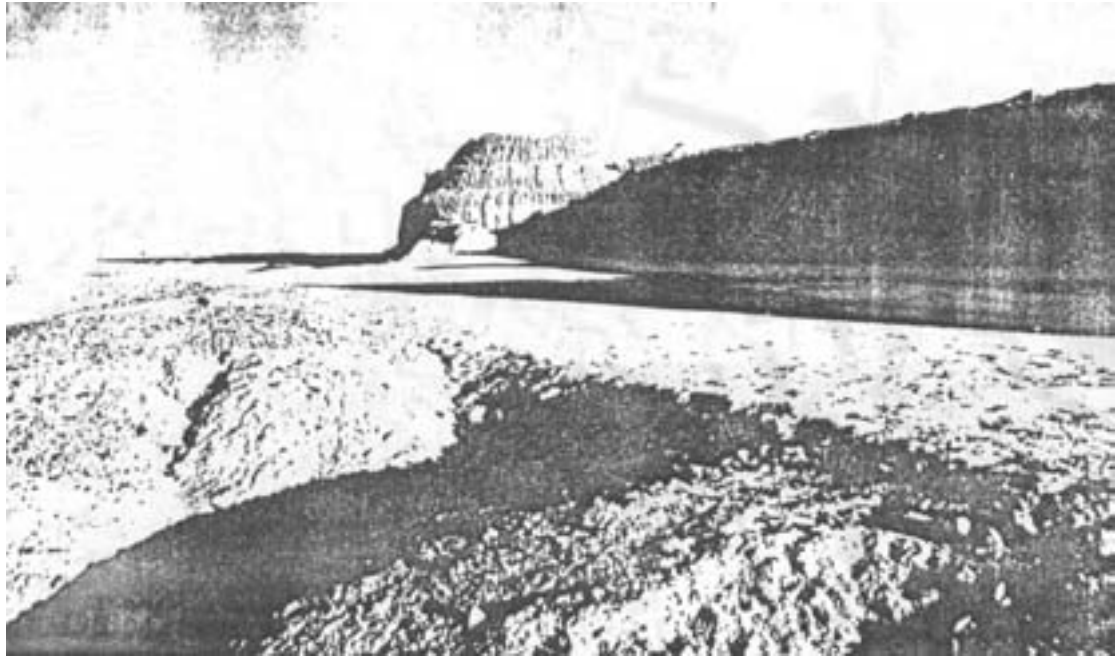












()

.

.

.

vii

.

viii

.

.

. ()

:

....

.

.

:

.

ix!

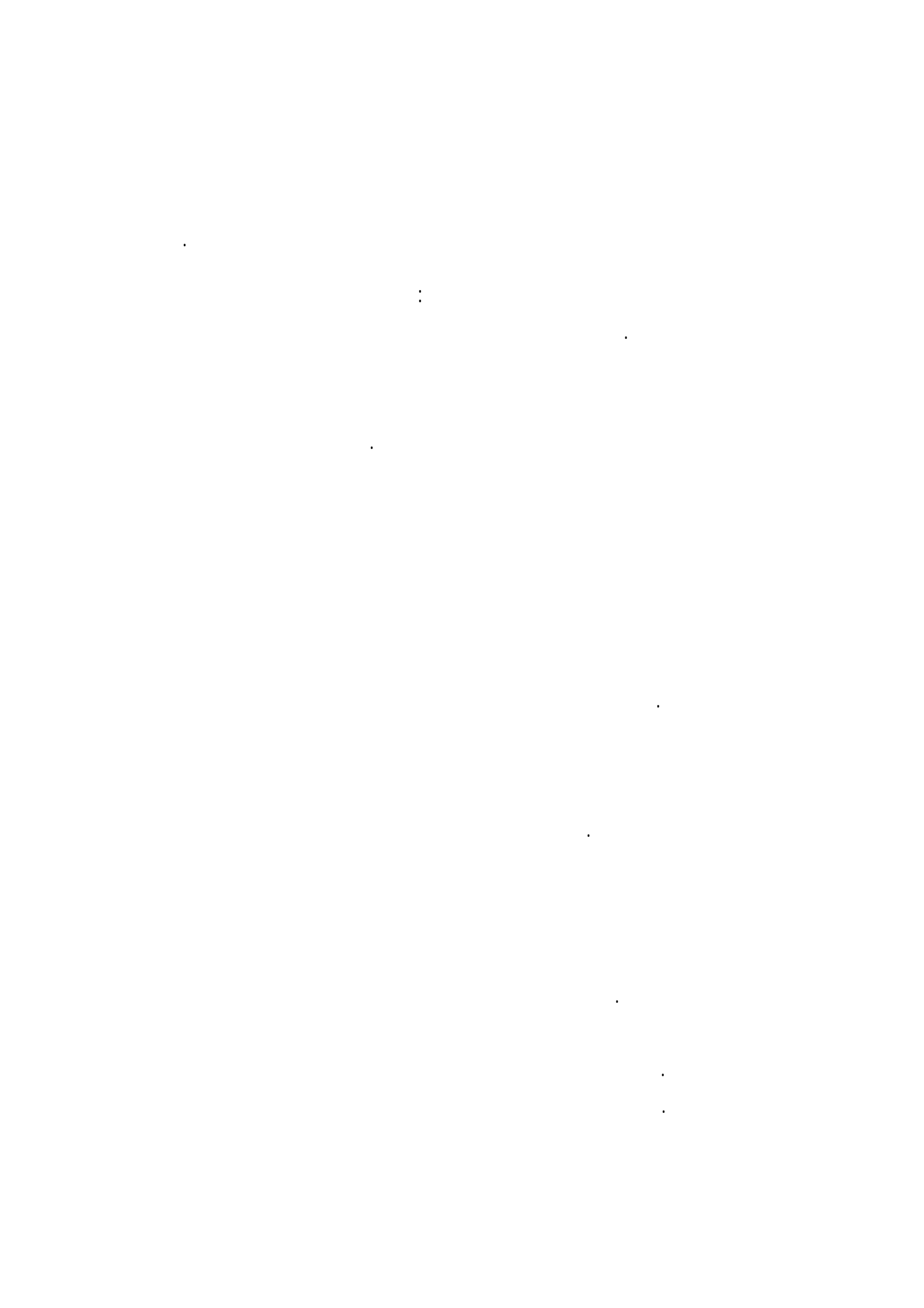
()

.

.

.

.



.()

xiv.

.()

xv.

.()

.()

)

.«

»

(

()

()

!



:

.«

»

(

«

»

«

»



»

«

()

xxix

xxx

xxxi

xxxii

xxxiii

xxxiv

()

∴

()

.)

(

.

.

.

.

.

.

.

.

.

.

.

.

.

xxxix

xl



.(

() .

: .
)

()

()

()

()

.

.

.

.

.

.

.

.

.

.

.

() :

-
- i - رجوع شود به گزارشهای جغرافیائی شماره (۱)
ii - آقای منزلین بلژیکی در سفر خود در فروردین ۵۱ در منطقه دقیانوس نزدیک عباسآباد فهرج آثار چند قشر از تمدن پارینه سنگی و دیرینه سنگی بدست آورد.
iii - گزارشهای جغرافیائی، شماره یکم لوت زنگی، احمد بقلم احمد مستوفی.
iv - کارنامه اردشیر بابکان باهتمام محمود جواد مشکور.

- v - گزارشهای جغرافیائی، شماره ۱، لوت زنگی احمد.
- vi - گزارشهای جغرافیائی، شماره ۱.
- vii - Laranja
- ^ - Portogallo
- ix - Asa Foetida
- x - تاریخ سیستان.
- xi - وزیر.
- xii - عقداالعلی
- xiii - برای شرح آثار تاریخی کشیت به گزارشهای جغرافیائی، شماره ۱، لوت زنگی احمد نگاه کنسد.
- xiv - محمدبن ابراهیم. تاریخ سلجوقیان و غز در کرمان.
- xv - محمدبن ابراهیم.
- xvi - در ذیل صفحه ۱۵۰ سلجوقیان و غز کتاب محمدبن ابراهیم آقای باستانی نقل از مرقوم اقبال نوشته که گوید درست نیست و این اسم از گزنداز محال طیس است ولی گوید باید همان گزیت باشد که تا طیس سه فرسنگ فاصله دارد و از شهرهای بسیار قدیمی و شاید کهن تر از طیس باشد. این محل اول شهر خراسان در عبور از صحرای یزد بوده و اصطخری آنرا گری ضبط کرده است.
- xvii - محمدبن ابراهیم.
- xviii - محمدبن ابراهیم.
- xix - سال ورود رکن الدین محمود به خبیص معلوم نیست ولی از آنجا که امیر کرمان محمودشاه با وی از در مسالمت در آمده باید تاریخ آمدن محمود در حدود ۶۹۹ باشد که پس از انقلاب کرمان در سال ۶۹۸ زمانی که محمودشاه باصفهان رفته بود محمودشاه مدتی بر کرمان تسلط یافت ولی پس از نه ماه محاصره شهر توسط لشکریان امیر سداق در دو شنبه دوم صفر سال ۷۰۰ دستگیر گردید.
- xx - تاریخ سیستان.
- xxi - مجمع الفصحاء.
- xxii - تذکرة الاولیاء محرابی.
- xxiii - جغرافیای وزیر.
- xxiv - ناسخ التواریخ.
- xxv - برای توصیف بیشتر محل به گزارشهای جغرافیائی شماره ۱ لوت زنگی احمد نگاه کنید.
- xxvi - روضة الصفاء.
- xxvii - نقل از جغرافیای وزیر
- xxviii - Belayev. D.D. otchet O poyezdke iz kermana V. Bander Abbas. Tiflis ۱۹۰۸.
- xxix - W.E.R. Dickson
- xxx - Hale. F. From Persian upland upland ۱۹۲۰.
- xxxi - East Persia a Bachwater of the great war ۱۹۲۴.
- xxxii - W. V. Henting
- xxxiii - Niedermayer: Die Persien Expedition: Mitt. Geog. Gesel. Wien ۱۹۱۳. VIII Die Binnebecken des Iranischen Hochland. Mitt. Geog. Gesel. Wien ۱۹۲۰.
- xxxiv - Alfonse Gabriel: im weltfernen orient: Munchen ۱۹۲۹
- Beobachtung im wustengurtel inner Persian Mitt. Georg. Ges. Wien bd ۷۷.
- Durch Persian wuste Stuttgart ۱۹۵۵.
- The Southern Lut and Iranian Belou chasten G.J. ۱۹۲۸.
- Aus den einsam keiten Iran. Stuu ttg. ۱۹۳۹
- Weites wiles Iran. Sturr gart. ۱۹۴۲.
- Ruckzugs gebiete in sudiran. Mitt. Georg, Ges. Wien.
- Die Lut und ihre wege. Z. Fur Erdkuns ۱۹۴۲.
- xxxv - A. Gabrel Die Erforschung Persien. Wien ۱۹۵۱.
- xxxvi - Siedlack.

xxxvii - Stratil Sauer

xxxviii - G. J. ۱۹۳۸.

xxxix - گزارشهای جغرافیائی شماره ۱ - لوت فرنگی احمد بقلم احمد مستوفی

xl - سرزمینهای خلافت شرقی

xli - Gujjarri

xlii - Seidletzia Florida

xliii - پنج کور در خاک پاکستان.

xliv - به گزارشهای جغرافیائی شماره یک رجوع شود.

xlv - به گزارشهای جغرافیائی شماره ۱ لوت زنگی احمد نگاه کنید.